

# 상생뉴스



더 빠르고! 더 안전하고! 더 편리한!  
Rail Network 실현

/ 발행인 강영일 / 편집인 신철수 / 기사문의 042)607-3085 / http://www.kr.or.kr /

## 철도공단, 공사현장 철도안전 특별점검 시행

### - 운행선 인접공사 현장 236개소 대상 -

시설본부(본부장 이수형)는 하계 대수송 기간 열차안전 운행을 확보하고, 여름철 건설현장 폭염재해사고 예방을 위하여 8. 10일부터 8. 14일까지 5일간 철도시설개량사업으로 시행중인 열차운행선 인접공사 69개 현장 236개소에 대하여 일제 안전점검을 시행한다고 밝혔다.

이번 특별안전점검은 시설분야 본사 및 지역본부 부장이상 간부 18명이 참여한 점검반(반장 시설본부장)을 구성하여 사고위험이 높은 운행선 공사현장에 대한 예방점검을 시행하며, 혹서기 폭염으로 인한 건설현장 근로자 재해사고 예방교육과 지도점검을 함께 시행할 계획이라고 말했다.

공단은 이번 점검을 통해 ▲공사 안전관리 및 비상대응 체계 점검 ▲건설장비 관리 실태 집중점검으로 잠재적 위험요인을 사전 발굴·제거하여 취약개소 현장 안전관리체계를 더욱 강화할 예정이다

올려, 건설현장 혹서기 폭염피해 예방을 위한 ▲무더위 쉼터운영 ▲휴식시간제 시행 등의 안전보건조치 이행실태 지도점검과 폭염 행동요령에 대한 홍보활동도 시행한다.

본부 관계자는 "운행선 인접공사 현장을 포함한 모든 철도보호지구내 안전을 강화하고, 현장과 유기적 협력체계를 구축하여 개량공사 건설현장 사고 ZERO 달성을 위해 지속적인 현장관리를 시행할 것이며, 국민이 편리하고 안전하게 철도를 이용할 수 있도록 최선을 다할 것"이라고 전했다.

## 신규 철도사업에 대한 '투자평가제도(타당성조사)' 개선 추진

### - 철도공단, '투자평가제도 개선 연구' 용역 착수 -

기획재정부(본부장 박인서)는 현재 철도부문의 예비타당성조사지침의 불합리한 내용을 개선하고, 현실성 있게 개선하기 위해 '투자평가제도 개선 연구 용역'을 착수했다고 밝혔다.

공단은 그간 현실 여건이 반영되지 않아 불리한 평가를 받았던 철도부문 투자평가제도를 개선하기 위해, 변화된 경제여건 및 사회적 인식을 반영하여 보다 현실성 있는 방안을 마련할 목적으로 연구용역을 착수했으며,

철도의 사회적 편익을 재산정하기 위한 사회적 할인율 사회적 할인율 : 공공사업 시행시, 미래에 발생하는 비용과 편익을 현재가치로 전환하기 위한 파라미터 조정, 철도산업의 경제성 분석기간을 현실에 맞게 조정, 철도 전철화 사업의 편익개선 방법을 마련하는 등 주요 투자평가제도 개선을 위해 역량을 집중할 예정이다.

- 현재 년 이자율은 1.5%(한국은행 기준금리)인 반면, '07년에 사회적 할인율이 조정(6.5% → 5.5%)된 이후, 7년 이상 동일한 할인율이 적용되어 사회적 편익의 저평가 문제 개선
- 현행 40년으로 되어 있는 철도사업의 경제성 분석기간을 실제 철도건설 후 50년 이상 사용하고 있는 현실을 감안하여 분석 기간 상향조정 검토
* 경부선(1904년), 호남선(1914년, 대전~목포), 중앙선(1942년) 준공
- 철도사업의 시간가치 편익 현실화와 녹색교통 구현을 위한 전철화 사업의 편익개선 방법론 연구 등

\* 최근 5년간 예비타당성 조사 결과를 검토한 결과 경제성(B/C≥1.0)을 확보하여 신규 철도사업으로 추진된 사업은 2건에 불과

또한, 용역과정에서 발굴된 개선방안에 대해 경제 및 교통 분야의 각계 외부전문가 자문 및 의견 수렴을 거쳐 ▲교통사고비용개선, ▲환경비용 개선, ▲고속철도 및 고속화철도 수단선택 모형 개선 등 다양한 의견을 반영할 계획이다.

본부 관계자는 "사회적 할인율 등 주요 항목이 우선적으로 개선 반영될 경우 향후 신규 철도사업의 경제적 타당성이 재평가 받을 수 있을 것으로 기대된다."고 전했다.

## 평창올림픽 지원을 위한 철도건설사업 순조롭게 진행 중!

### - 인천국제공항에서 강릉까지 KTX로 직접 연결.. 원주-강릉은 2017년말 개통 -

건설본부(본부장 김계웅)는 평창동계올림픽 지원을 위해 인천국제공항 제2여객터미널 연결철도와 철도수송 능력 증대를 위한 기존 운행선(수색~용산)의 시설개량을 통한 고속화 및 선로용량증대, 원주~강릉 신선 건설 등이 순조롭게 진행 중으로 2017년 말까지 완공할 예정이라고 밝혔다.

인천국제공항 제1여객터미널(T1)과 제2여객터미널(T2) 연결철도 건설사업은 현재 공정 52.0%로 정상 추진되고 있으며,

\* 인천공항의 경쟁력 강화를 위하여 추진중인 3단계사업중 현재 운영중인 제1여객터미널과 신축중인 제2여객터미널까지 KTX를 비롯한 기존 공항철도를 연결하는 사업

기존 운행선의 시설개량을 통한 고속화 및 선로용량 증대사업은 실시설계 중으로 '15년 9월부터 각 분야별(노반, 건축, 시스템 등)로 공사를 착수하고, 중앙선 고속화 사업은 '15년 11월 착수 예정 이다.

- \* 기존선 고속화 : 신경의선(수색~용산), 경원선(용산~청량리), 중앙선(망우~서원주)
- \* 용산~청량리~망우 선로용량 증대

특히, 원주~강릉 철도건설사업은 2017년말 개통을 목표로 공사를 시행하고 있으며, 현재 공정율은 45.7%로 노반, 궤도공사가 한창 진행 중으로 금년 11월말에는 국내 최장 산악터널인 대관령터널(21.755km)이 모두 뚫리게 된다.

- 이번에 추경을 통해 소요예산 2천920억원이 전액 확보되어 공구별로 노반, 궤도, 전기 등 공정을 최대한 신속하게 시공할 수 있게 되었으며, 추경예산의 원활한 집행을 위하여 설계 변경을 통하여 올해 시행이 가능한 공사는 추가로 시행할 계획이다.

철도고속화 사업이 완공되면 인천국제공항에서 KTX를 타고 올림픽타운 및 설상경기가 펼쳐지는 경기장 인근역인 진부역까지 1시간 38분이 걸리며, 빙상경기가 열리는 강릉까지는 1시간 52분만에 도착하게 된다. 이에 따라 평창동계올림픽 대회 참가자와 관람객이 편리하게 경기장을 찾을 수 있다.

- \* 기존선(무궁화) 청량리~강릉 5시간 50분 소요
- 고속버스 인천공항~강릉터미널 4시간 소요

[참고1] 기존선 개량 및 고속화 노선도



- 노선별 현황
- (운행시간) 20분 단축(118분 → 98분)

공항연결선 (1여객터미널-2여객터미널) 연장 : 5.8km	인천공항선 (인천공항-수색) 연장 : 48.8km	신경의선 (수색-용산) 연장 : 9.3km	경원선 (용산-청량리) 연장 : 12.7km	중앙선 (청량리-서원주) 연장 : 86.4km	원주-강릉 (서원주-진부) 연장 : 79.3km
건설중 ('17년 개통) (250km/h)	'14. 6월 개통 (120→150km/h)	시설개량 (120→150km/h) - 86억원 -	시설개량 (100→150km/h) - 471억원 -	고속화 (150→230km/h) - 1,096억원 -	건설중('17년 개통) (250km/h)
현재 신설	26.0분	11.0분	13.0분	46.0분	22.3분   118분
개량후 5분	23.8분	6.2분	9.5분	36.4분	22.3분   98분
단축 -	△2.2분	△4.8분	△3.5분	△9.6분	-   △20분
'17년 개통	'14. 6월 개통	'17년 완공			'17년 완공

\* 강릉까지 소요시간은 진부에서 13.5분 가산

[참고2-1] 사업개요 : 인천공항 제2여객터미널 연결철도 건설사업



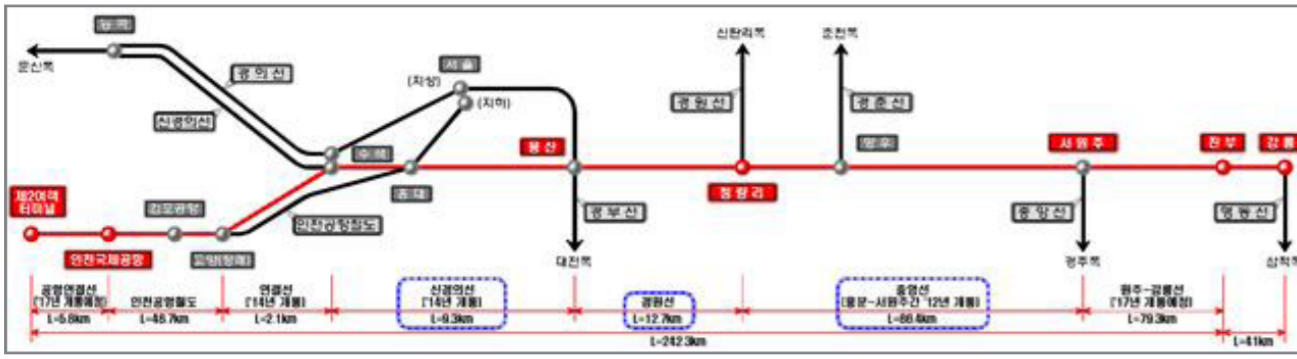
1. 사업개요
  - 사업내용 : 인천국제공항 제2여객터미널 연결철도 건설공사
  - 사업기간 : 2012~2017년
  - 총사업비 : 4,284억원(인천국제공항공사 부담)

2. 추진경위
  - '09. 6 : 기본계획 고시
  - '12. 3. 7 : 국토부, 철도공단, 인천공항공사 위·수탁협약체결
  - '12. 5. 2 : 대형공사 입찰방법 심의(국토해양부)
  - '12. 7. 20 : 입찰공고
  - '13. 1. 23 : 실시설계 적격자 선정
  - '13. 6. : 위·수탁협약서(1차개정) 체결(철도공단, 인천공항공사)
  - '13. 8. 2 : 착공(T.K)

3. 투자계획 (단위 : 억원)

총사업비	기투자	'14년	'15년	'16년이후	비고
4,284	420	1,098	1,074	1,692	
공정율(누계공정)	9.8(9.8%)	25.6(35.4%)	25.1(60.5%)	39.5(100%)	

[참고2-2] 사업개요 : 동계올림픽 지원 기존선 고속화 사업



- 사업개요
  - 사업내용
    - 기존선 고속화 : 신경의선(수색~용산), 경원선(용산~청량리), 중앙선(망우~서원주)
    - 용산~청량리~망우 선로용량 증대
  - 사업기간 : 2014~2017
  - 총사업비 : 1,539억원
  - 사업효과
    - 기존선 고속화 및 선로용량 증대를 통한 2018평창동계올림픽의 성공적 개최 기여
    - \* 인천공항~진부간 20분 단축(118분→98분)

- 추진경위
  - '14. 5~11 : 기존선 고속화 사업 예비타당성 조사
  - '14. 11 : 평창동계올림픽지원 철도수송대책 시행방안 통보(국토부)
  - '15. 2~5 : 실시설계(노반, 건축, 시스템) 착수

3. 투자계획 (단위 : 억원)

총사업비	기투자	'14년	'15년	'16년이후	비고
1,539	0	0	46	1,493	
공정율(누계공정)	0(0%)	0(0%)	3.0(3.0%)	97.0(100%)	

[참고2-3] 사업개요 : 원주~강릉 철도건설사업

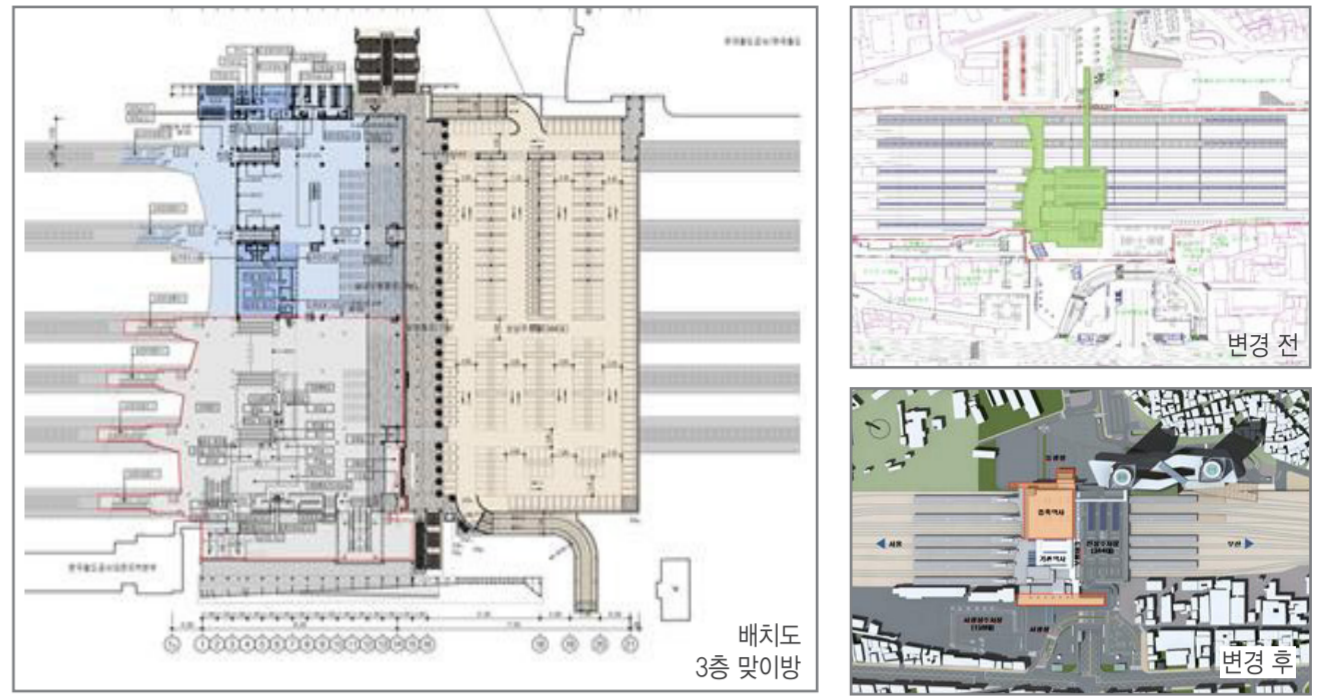


- 사업개요
  - 사업내용 : 원주~강릉간 120.7km 철도건설(삼각선 1.9km)
  - 사업기간 : 1997~2018 ('17년 개통)
  - 총사업비 : 3조 7,846억원
  - 사업효과
    - 중부~동부간을 횡축으로 하는 철도망을 구축하여 낙후된 강원지역 개발촉진 및 동해권 물류수송의 수도권지역 직결화

- 추진경위
  - '10. 8.26 : 노반 실시설계 착수(~) 14.12. 설계완료
  - '12. 6 : 평창~강릉(대관령) 5개 공구 착공(6~10공구)
  - '13. 4 : 서원주~평창, 강릉 7개 공구 착공(1,2,3-1,3-2,4,5,11-1공구)
  - '14. 3.14 : 강릉시 구간 노선연장(남강릉~현강릉역) 확정
  - '14. 7 : 강릉시 구간 2개 공구 착공(11-2,11-3공구)

3. 투자계획 (단위 : 억원)

총사업비	기투자	'14년	'15년	'16년이후	비고
37,846	6,230	6,508	12,120	12,988	
공정율(누계공정)	16.5(16.5%)	17.2(33.7%)	32.0(65.6%)	34.3(100%)	



## 열차운행선 공사 24시간 모니터링 등... 안전관리 강화대책 수립!

### - 철도공단, 국민 불편방지와 근로자 안전을 위해 철도운행선 공사 안전강화 -

안전품질실(실장 정천덕)은 현장 맞춤형 사고예방으로 안전사고를 크게 감소시킨데 이어 열차운행선 공사로 인한 한창에 열차지연을 방지하기 위한 활동에도 팔을 걷어 붙였다.

\* 최근 10년간 안전사고 재해율 3분의 1수준(2005년 0.275%⇒2014년 0.087%)  
상반기 재해율은 10분의 1 이하 수준(2005년 0.102%⇒2015년 0.008%)

철도공단은 최근 10년간 철도개량사업이 2배 이상 늘어나면서 운행선 인접작업이 대폭 증가되고 있음에도, 맞춤형 예방활동으로 사고 재해율은 급격히 감소하고 있으나, 철도운행선에서 발생할 수 있는 사고 및 장애를 근절하여 국민과 공사현장 근로자의 안전확보는 물론, 열차지연에 따른 국민 불편을 방지하고, 사고 시 신속한 복구체계를 구축하기 위해 혁신적인 운행선 안전관리 강화대책을 수립 시행하기로 하였다.

철도공단은 열차운행선 공사현장에 대한 안전관리를 위해 철도시설관리자의 지위역할을 강화해 ▲ 철도보호지구 관리·감독 강화, ▲ 공단 내 운행선공사 전담조직 구성, ▲ 24시간 모니터링체계 구축, ▲ 안전·품질 향상대책 마련, ▲ 철도운행선 사고자에 대한 제재 강화 등을 골자로 하는 대책을 수립하여 시행할 계획이며, 구체적인 내용을 보면 그간 운행선에서 공사를 시행할 때 철도공사와 협의하여 작업계획서 및 열차차단작업을 승인하던 것을 국가사 무인 철도교통관제업무의 위상에 맞게 국토교통부 승인을 요청하여 안전 및 작업에 필요한 적정시간을 확보하고, 철도건설법에 의해 관리하던 공단과 공사에서 각각 발주하는 운행선 공사도 철도안전법에 의한 철도보호지구 행위 절차대로 신고 후 시행토록 강화하는 한편, 안전지도관을 신설하여 운행선공사를 상시 감시함으로써 안전과수꾼 역할을 수행하고, 모든 열차를 컨트롤하는 관제센터에 공단지원이 상주 근무하여 운행선 공사시행을 24시간 모니터링 하고 이례상황 발생 시 즉시 대처하도록 하였으며, 지역본부에 본부장 직속으로 운행선안전관리TF를 두어 운행선 공사 안전관리를 체계적으로 집약관리토록 했다.

그 외 철도기관과 협력체력을 구축하여 운행선 사고정보, 안전관리 활동 등을 공유하여 신속 대처토록 하고, 운행선공사의 공사낙찰적격제부심사기준을 강화하여 운행선 경험기술자 보유강화 및 배치를 의무화 할 계획이다. 운행선 사고자에 대해서도 무단작업 등에 대해서는 철도안전법 등을 적용하여 형사고발 등 강력제재하고, 부실별점 부과 등에 대해서도 기존 열차지연 1시간을 기준으로 가중제재 하던 것을 공중에 미치는 피해정도에 따라 KTX/전동차 20분, 일반열차 40분 지연을 기준으로 가중제재하기로 하는 등 사고방지를 위한 협력사의 노력을 이끌어 낼 예정이다.

공단은 이와 관련 지난 7월 31일, 8월 7일 2차례에 걸쳐 본사강당에서 운행선공사 담당 임직원과 감리단장, 현장소장 등 운행선공사 관계자 410명을 대상으로 운행선 안전관리 강화대책에 대한 특별교육을 시행하고, 7월7부터 8.14일까지 특별안전점검을 시행중이다.

강영일 이사장은 “이번 철도운행선 안전관리 강화대책으로 공단 임·직원이 안전 최우선의 결의를 다시 한 번 다지는 계기가 될 것이며, 대책을 잘 실행하여 철도를 이용하는 모든 국민이 안전하고 편리하게 이용하도록 믿음을 주는 철도를 건설 하겠다”고 밝혔다.

## 'KR부채시계 ON', 오늘의 「빚」을 내일의 「빚」으로!

### - 철도공단, 부채감축을 위한 자구노력 강화 -

기획재정부(본부장 박인서)는 8월19일(수) 대전 본사 1층 직원 출입구에 KR 부채시계(debt watch)를 설치하고, 부채감축을 위한 분야별 자구노력 추진 점검회의를 개최했다고 밝혔다.

철도공단은 전 임직원의 재무 위기의식을 고취 하고 금년에 도 자구노력을 강화하여 부채중점관리기관의 불명예를 씻고, 우수 공공기관으로 거듭나기 위해 부채시계를 설치했으며, 출입구 상부에 설치된 부채시계에는 공단 부채정보와 부채감축 관련 캐치 프레이즈가 게시되어 모든 임직원이 부채규모와 상황을 전 직원이 공유할 수 있도록 했다.

\* 부채시계 내용 : 현재 금융부채, 전년말 금융부채 및 일일 이자비용 등 재무현황과 부채감축 캐치 프레이즈 게시

철도공단은 지난 해 고강도의 자구노력을 통해 목표대비 123%인 1조 2천86억원의 부채를 감축했다.

또한, 공단은 부채시계를 가동시키는 행사를 진행하고, 부채감축 강화를 위해 이사장 주관 자구노력 총력추진반(지난 7월 구성) 점검회의를 시행해 분야별 추진 상황을 점검하는 등 부채감축을 위해 총력을 다 하고 있다.

이날 점검회의에서는 사업조정, 자산매각, 경영효율화, 수익창출 및 선로사용료 등 5개 분야에 대해 15년도 상반기 실적 점검하고 하반기 추진방향에 대해 논의했으며, 분야별로 추진 시 어려웠던 점을 파악하고 이에 대한 대응 계획을 마련하는 의미 있는 회의가 되었다.

또한, 공단은 부채문제 공유 및 개선노력 동참을 유도하고 공단의 재무구조 개선을 위한 참신한 아이디어를 발굴하기 위해 전 직원을 대상으로 수익창출, 비용절감 등 자구노력 개선 아이디어를 공모 하고 있으며, 향후 발굴되는 우수한 아이디어에 대해서는 성과급 지급, 우수직원 포상과 더불어 특별승진 등 파격적인 인사 관련 인센티브 부여도 계획하고 있다.

강영일 이사장은 “공단은 부채감축 및 재무구조를 개선하기 위해 전 임직원이 생산적 위기의식을 가지고 자구노력을 한층 강화해 나갈 것” 이라고 강조했다.

## 대전역 맞이방 2.5배 커지고, 주차장도 2배 더 많아져

### - 철도공단, 경부고속철도 대전역사 증축공사 2016년말 까지 증축 계획 -



충청본부(본부장 노병국)은 대전역 동·서광장에 주차시설을 설치 및 이용객을 위해 동광장의 택시동선 변경공사를 시작으로, 경부고속철도 대전역사 증축공사를 본격적으로 추진해 2016년 말까지 완공할 계획이라고 밝혔다.

대전역사 증축공사가 완공되면 맞이방 규모가 2.5배 이상 확대(2,507㎡→6,422㎡)되고, 대전역의 동광장과 서광장을 연결하는 동서연결통로가 철도이용자 동선과 보행자 동선으로 분리되어 맞이방 내 혼잡도가 완화될 예정이다.

또한, 동·서광장에 분산 배치된 주차장을 통합·확대(239면→502면)하면서 맞이방과 같은 층에 배치하여, 승용차 이용객의 편의를 향상시키는 한편, 3층에 분산되어 있는 상업시설을 4층에 집중 배치하여, 맞이방 내 이용자 공간이 넓어져 서비스수준이 높아질 것(기존 D등급→변경 B등급)으로 기대된다.

\* 주차면수 502면(선상주차장 : 344면, 서광장 158면)

본부 관계자는 “대전역사 증축은 1일 약 250회 열차가 운행하는 철도노선에서 시행하는 공사로 많은 어려움이 예상되지만, 대전역 이용객의 편의를 위하여 2016년 말까지 공사를 마무리하겠다.”고 전했다.

## 철도공단 충청본부, 협력사와 함께 청렴·안전결의대회 개최

충청본부(본부장 노병국)는 8월6일(목) 충청본부 전 직원 및 관내 협력사 직원 등 180여 명을 대상으로 대전 본사 3층 대회의실에서 청렴 및 안전의식 제고를 위한 청렴·안전결의대회와 심폐소생술 교육을 실시하였다.

청렴·안전결의대회는 부패와 안전사고 없는 무결점 공공기관으로 거듭나기 위한 청렴결의서 낭독 및 청렴서약식의 순으로 진행되었으며, 중부소방서 전문강사 2명을 초빙하여 건설현장의 안전사고 예방법에 대한 강의를 듣고, 위급상황 발생시 신속하게 응급처치를 할 수 있도록 심폐소생술의 이론과 실습교육을 병행 실시하였다.

노병국 충청본부장은 “앞으로도 청렴과 철도건설현장의 안전사고를 예방하기 위하여 청렴과 안전교육을 지속적으로 실시하고 현장 훈련을 통한 고강도 청렴·안전대책을 세워나가겠다”고 밝혔다.

## 철도시설공단 수도권본부 경의선 일산역 북부광장 인수·인계 완료

(일산역 북부광장 현황)



변경 전



변경 후



정비 전



정비 전

수도권본부(본부장 김영하)는 고양시 일산역 앞(북측) 광장을 확장하여 2015년 8월 6일 한국철도공사(서울본부)에 인수·인계를 완료하였다.

당초 경의선 신축 일산역사 북측(본일산쪽)광장 전면에는 사유지(상가 및 건물)가 위치하여 있었으나 이를 매입, 광장 확장 및 주변 환경 개선을 통해 인근 주민들의 일산역 이용편의성이 증대되었다.

그러나 광장 사용 중 쓰레기 무단투기로 인한 악취와 고사목 발생등의 민원이 빈번하여 금번 광장내 조경수 추가 식재와 쓰레기 무단투기방지를 위한 펜스 설치, 광장블록 보수 및 CCTV설치 등 정비작업을 통하여 광장환경 개선 및 주민불편을 해소하였다.

공단 관계자는 “광장내 분수대와 파고라 등 편의시설이 설치되어 있어 인근 주민들의 휴게 공간으로도 활용되고 있으므로 쾌적한 환경이 유지될 수 있도록 이용 주민들의 협조”를 당부하였다.

(수도권본부 광명수기자)

## 서해선 복선전철 아산(평택)호 통과 명품교량 본격착공!

- 철도공단, 연장 5.9km 장대교량으로 지역 랜드마크 역할 기대 -

충청본부(본부장 노병국)는 서해선 복선전철 노선구간 중 아산과 평택, 충남과 경기를 연결하는 아산(평택)호에 '명품교량(연장 5천900m)'을 본격적으로 착공한다고 13일 밝혔다.

명품교량은 서해선 복선전철 구간에 새로 건설되는 5.9km의 철도교량으로, 하천점용허가 승인되어 명품교량 설치 전진기지(소형 선박이 접안하는 부두, 접안시설(물양장)을 우선 설치) 개설공사를 시작으로 교량공사를 착공했다.

철도공단은 교량 건설 시 주변경관 및 환경과의 조화를 고려하여 아산과 평택의 양쪽에서 밀려오는 두 개의 강한 기운이 부딪히며 비상하는 느낌의 '비대칭 5면 Arch교'로 건설할 계획이며 지역의 랜드마크가 될 것으로 기대하고 있다.

본부 관계자는 “아산(평택)호 통과 교량공사를 시작으로 서해선 전 구간 주요구조물(교량, 터널)공사를 순차적으로 착공하여 2020년까지 완공할 계획”이라고 전했다.



〈붙임〉 아산(평택)호 통과 명품교량 (L=5,900m)

□ 개요

- 주요 횡단개소 : 안성천(국가하천), 아산천(지방하천), 국도34호선, 국도39호선
- 교량형상 : 아산시와 평택시의 시목과 백제 그릇 받침을 형상화한 교각 및 개방감이 우수한 교량 형식 적용
- 설계내용 : 안성천 구간의 대표구조물로 시인성이 우수하고, 아산과 평택시의 결속과 시너지를 상징하는 “비대칭 5면 Arch교” 적용

## 경부고속선 및 경부선, 철도운행선 주변 방음벽설치공사 추진

- 철도공단, '17년 4월까지 11개소 설치 완료 계획 -

영남본부(본부장 권영철)는 철도운행선 주변 주민들의 소음해소 및 주변환경 개선을 위해 약 52억원의 사업비를 투입하여 경부고속선 및 경부선 철도선로변 11개소에 방음시설 설치 공사를 추진한다고 밝혔다.

이번 방음벽설치 공사는 경부고속선 울산광역시(신경주역~울산역 구간)관내 252m, 경부선 부산광역시(사상역~부산진역 구간) 관내 1천052m, 경부선 경산시(가천역~경산역 구간) 관내 780m 등 총 2천84m를 설치하며, 2017년 4월까지 공사를 완료할 계획이다.

특히, 경부고속선 울산광역시 구간(울산 울주군 두서면 전읍리, 유촌마을)은 고속철도 건설시 높이 4미터의 방음시설을 설치하였으나, KTX가 주말 운행횟수 증가 등으로 고속철도 소음기준치 63dB를 초과한 것으로 드러나 방음시설을 보완하게 되었다.

본부 관계자는 “방음시설 설치에 끝나면 철도소음으로 고통을 겪는 주민들의 불편이 상당부분 해소될 것”이라며, “앞으로도 주민들의 생활환경 개선을 위해 방음시설 설치 사업을 지속적으로 추진할 계획.”이라고 전했다.

한편, 철도공단은 철도변에 거주하는 주민들의 생활환경 개선과 불편해소를 위해 소음진동관리법에 따라 철도소음을 측정하고 소음기준치를 초과하는 곳은 단계적으로 방음시설 설치를 시행하고 있다.

## 경부선 물금역, 원동역에 여객이동편의시설 설치공사 본격 착공!

- 철도공단, 승강설비 설치를 위한 착공식 및 안전결의대회 가져 -

영남본부(본부장 권영철)는 8월17일(월) 경부선 물금역, 원동역에 교통약자를 위한 여객이동 편의시설(엘리베이터 역별 3대씩) 설치를 본격 착공하면서, 착공식 및 안전결의대회를 물금역 광장에서 개최했다고 밝혔다.

철도공단이 시행한 착공식 및 안전결의대회에는 지역주민 100명과 새누리당 윤영석 국회의원, 양산시 의회 김효진, 임정섭 의원, 코레일 부산경남본부 박철환 본부장이 참석했으며, 참석자들은 안전하게 공사가 완료되어 주민들이 더욱 편리하게 철도를 이용할 수 있게 되기를 한마음으로 결의했다.

철도공단은 고객들이 편리하게 열차를 이용할 수 있도록 15억 6천만원의 예산을 투입하여 2016년 4월말까지 물금역과 원동역에 각 3대씩의 엘리베이터를 설치하고, 역 맞이방과 승강설비 사이에 비를 피할 수 있는 캐노피를 설치할 계획이다.

권영철 본부장은 인사말에서 “안전하고 빠른 고품질의 철도를 건설하여 승객들이 편안하게 이용할 수 있도록 최선을 다하겠다.”고 하며 “철도 이용승객들의 편의를 위해 역사내 승강설비 및 맞이방 설치사업도 지속적으로 추진할 계획”이라고 전했다.

(수도권본부 송정미 기자)

## 수도권본부 철로변 소외계층 어린이 도서후원

- 용산구 생명나무 지역아동센터 -



수도권본부(김영하 본부장)는 2015년 7월 20일 지역 소외계층 어린이 지원을 위한 도서후원 활동을 전개하였다.

5월 8일 용산구 2개 지역아동센터에 사회·과학 도서를 기증한데 이어, 이번에는 2학기 학습준비에 도움이 되도록 초·중학생 32명에게 학습지를 지원하였다.

김영하 수도권본부장은 “기증된 도서가 어린이들이 꿈과 희망을 키우는데 도움이 되었으면 좋겠다”고 말했다. 수도권본부에서는 도서기증이 일회성으로 끝나지 않도록 지속적인 후원활동을 이어 나갈 예정이다.

(수도권본부 송정미 기자)

## 수도권본부, 선제적 사고 예방을 위한 운행선 인접공사 안전점검 실시



〈운행선 인접공사 안전점검 시행〉

수도권본부(본부장 김영하)는 사고예방을 위해 수도권본부 최근 6년간(2009~2014) 발생한 안전사고를 자체 분석한 결과 7~8월에 운행선 관련 안전사고가 가장 많이 발생하였음을 확인하고 운행선 안전사고를 미연에 방지하고자 운행선 인접공사 안전점검을 '15.7.8부터 7.30까지 실시했다.

수도권본부는 운행선 인접공사가 총 33개 현장으로, 노반 10개, 건축 2개, 시설 8개, 전기 13개로 전체현장의 24%의 비중을 차지하고 있다.

또한, 운행선 인접공사 안전점검과 함께 여름철 폭염대비 근로자 무더위 쉼터 운영실태 등도 함께 점검하여 근로자들이 근로환경 개선을 위한 지도점검도 병행 실시하였다.

이번 인접공사 안전점검결과 안전시설 미흡 등 22건을 시정조치 하였으며, 계속해서 8월 중에도 운행선 인접공사 안전교육(운행선 인접, 신규착공, 소규모현장) 및 맞춤형 특별안전·재난교육('15.8.6~8.21)을 실시하여, 사고없는 철도건설현장이 되기 위하여 최선의 노력을 다할 예정이다.

〈수도권본부 박상울 기자〉

## 충청본부, 하반기 예산집행 결의대회 실시

- 이천~충주 철도건설 등 전액 집행을 위한 결의 다져 -



충청본부(본부장 노병국)는 지난 3, 4일 양일간에 걸쳐 이천~충주 철도건설사업 등 2개 사업에 대하여 추경예산 조기집행 및 2015년도 사업비 전액집행을 위한 예산집행 결의대회를 개최했다.

장항선2단계(8월 3일), 이천~충주 철도건설(8월 4일) 현장에서 진행된 이번 결의대회에서는 '용지비 추가 집행위한 사전준비 시행' 및 '작업개소 확대' 등 추경예산 조기집행에 대한 대책과 함께, '공사비 추가 집행을 위한 하도급사 조속 선정' 등 예산 전액집행을 위한 다양한 대책이 제시되었으며, 조기에 집행되도록 매월 점검을 시행하기로 하였다.

이번 결의대회를 주관한 노병국 충청본부장은 "이번 결의대회를 통하여, 충청본부장을 팀장으로 하여 사업비 전액 집행을 위한 '예산집행T/F팀'을 구성하고, 매월 예산집행 점검을 통해 추가집행 독려 및 향후 집행대책을 마련해 나갈 것" 이라고 밝혔다.

〈충청본부 안세한 기자〉

## 철도공단 충청본부 협력사 공동 청렴·안전결의대회와 심폐소생술 교육 실시



충청본부(본부장 노병국)는 8월6일(수) 충청본부 전 직원 및 관내 협력사 직원 등 180여 명을 대상으로 대전 본사 3층 대회의실에서 청렴 및 안전의식 제고를 위한 청렴·안전결의대회와 심폐소생술 교육을 실시하였다.

청렴·안전결의대회는 부패와 안전사고 없는 무결점 공공기관으로 거듭나기 위한 청렴결의서 낭독 및 청렴서약식의 순으로 진행되었으며, 중부소방서 전문강사 2명을 초빙하여 건설현장의 안전사고 예방법에 대한 강의를 듣고, 위급상황 발생시 신속하게 응급처치를 할 수 있도록 심폐소생술의 이론과 실습교육을 병행 실시하였다.

노병국 충청본부장은 "앞으로도 청렴과 철도건설현장의 안전사고를 예방하기 위하여 청렴과 안전교육을 지속적으로 실시하고 현장 훈련을 통한 고강도 청렴·안전대책을 세워나가겠다"고 밝혔다.

〈충청본부 유영달 기자〉

주요기사(2015. 8. 1~20)

2015. 08. 03. [월]

- ◆ 경부고속철 건설 대역사 '마침표' (세계일보10)
- ◆ KTX경부선 도심구간 개통(중도일보1)
- ◆ 호남고속철 입찰비리... 낙찰사 정해놓고 4개사는 하청 담합(조선일보10)
- ◆ [사설]막 내린 유라시아 친선특급, TKR 건설 초석 삼아(매일신문31)
- ◆ [기고] 과거 · 현재 · 미래 함께 탄 유라시아 친선특급(매일경제34)
- ◆ 경부고속철 대전대구도심 고속전용선 23년만에 개통(아시아투데이)
- ◆ 23년만에...KTX 경부선 재수도(대전일보)
- ◆ 광주시, 성남~여주 복선전철 4개 역명 결정(NEWSIS)
- ◆ [이슈&이슈] '30년 회랑고문' 춘천~속초 철도 이변이 뿔뿔까(서울신문)
- ◆ 남북경색 돌파구 찾기, 차정부 철도연결 카드(한국일보)
- ◆ 강남구, KTX 수서역세권 개발사업 주민공람 실시(국제뉴스)
- ◆ 대구시, 동대구역환승센터 사고 대응책 마련키로(NEWSIS,조선일보)
- ◆ 30개 공기업 성과급 잔치...3년간 3조4985억원 지급(NEWSIS)
- ◆ 공공기관 임금피크제, 사실상 정년 연장 효과 없어(국민일보)
- ◆ 씩씩한 공공기관 임금피크제 '최초도입' 경쟁(이데일리)

2015. 08. 04. [화]

- ◆ 경원선 남측구간 복원 마무리 (경인일보21)
- ◆ 성남~여주 복선전철 광주구간 승암 · 초월 · 광주 · 곤지암역 결정 (경기일보5,경인일보20,중도일보6)
- ◆ 구미~경산 '대구광역권 철도망' 본궤도 (서울경제31A)
- ◆ 장항선 복선전철 예타 평행선 (대전일보5)
- ◆ 'KTX 없는 광주역' 존치 결정 후폭풍 (세계일보12)
- ◆ 양구의원 동고속철 조기착공 촉구 1인시위 (강원도민일보09A,8,강원일보17)
- ◆ "여주~원주 전철 효과 극대화" (강원도민일보10,18)
- ◆ 5개역 신설에 최소 5천억원 추가... 전문가 "느림보 지하철" (경인일보03A)
- ◆ 북한과 교류 현실화될 극동지역 진출 최적의 통로 (강원일보3)
- ◆ 興, 담합 건설사 '인찰 제한' 완화 추진(서울경제6)
- ◆ 종합심사낙찰제 평가항목 재각각 운용 혼란 (전북일보6)
- ◆ 공공기관 자녀 영아캠프 지원 등 없애... 年 2000억 절감(서울신문10, 조선일보B03)
- ◆ [평화 오디세이 2015] 경원선 복원, 네트워크 통일의 출발점이다 (중앙일보29)
- ◆ 수서역세권 복합개발 방향 잡나?... 전문가 "조속한 추진 필요" (news1)
- ◆ 광주시, 성남~여주 복선전철 광주시 구간 역 명칭 결정 (아시아투데이,경향신문)
- ◆ 원주시, 여주~원주 수도권전철 사실상 확정 (연합뉴스NEWSIS)

2015. 08. 05. [수]

- ◆ 단철 70년만에... 경원선 남측구간 복원 오늘 착공 (동아일보6, 매일경제2, 중앙일보16, 서울경제28, 서울신문6, 한국일보2, 국민일보7, 광주일보2, 강원도민일보1,3, 대전일보2, 영남일보2, 강원일보1, 부산일보6, 문화일보6, 내일신문15)
- ◆ 동해남부선 폐선 부지, 이번엔 여론전 (부산일보6)
- ◆ "KTX 수원역 출발사업 경제성 충분 수원~광주 195분→83분 대폭 단축" (동아일보16, 경향신문14, 한국일보26, 파이낸셜23, 서울경제31, 서울신문11, 경기일보1 등)
- ◆ 동서고속철도에 한반도 미래 달렸다 (강원일보1)
- ◆ 공공기관 임금피크제 로드맵 논의 (한국일보2)
- ◆ 공공부문 재정 7년만에 '흑자' (한겨레19)
- ◆ 黨政 '근로시간 단축 · 통상임금 인법화로 노동개혁 가속 (매일경제3)
- ◆ "임금피크제 · 해고기준 타결 위해 노사정 복원 (매일경제3)
- ◆ 한국철도시설공단 호남본부, '15년 예산집행 결의대회' 개최 (아시아경제)
- ◆ 남북분단 70년 '끊어진 철도' 경원선 복원한다 (연합뉴스,NEWSIS,news1)
- ◆ [르포]수서역세권 가보니... '난개발 vs 늑대' 개발방식 주민도 이견 (news1)

2015. 08. 06. [목]

- ◆ 차대통령 'DMZ는 Dream Making Zone' (조선일보5, 중앙일보3, 서울신문2, 강원도민일보3)
- ◆ '여주~원주 전철사업' 고지가 보인다(인천일보8,경기일보10)
- ◆ "동서고속철도 대구~무주구간 단철" 경북도·전북도, 정부에 건설 촉구(영남일보2,경북일보3)
- ◆ 인도서 폭우에 열차 탈선... 32명 사망(동아일보22)
- ◆ 오송역세권 본궤도 이번에는 성공할까(충청투데이01A)
- ◆ "청년 고용 빙하기... 공공기관 임금피크제는 선택 아닌 필수" (조선일보B01, 중앙일보22)
- ◆ "임시 공휴일? 대기업 · 공무원들만 쉬지, 뭐" (서울신문10)
- ◆ [사설]분단 70년, 북이 DJ,부인 부른 날 높은 공허한 '통일대박' 만(동아일보35)
- ◆ [사설]경원선 복원 계기, 남북관계 물꼬 터야(강원도민일보7)
- ◆ 박근혜 대통령 "북, 남북 화합의 길 동참을" (서울경제, 연합뉴스, 뉴시스)
- ◆ 충남일보 바로잡습니다(충남일보)
- ◆ 수공·코레일, 철도 손실보상관련 법적 공방(인동 MBC)
- ◆ 입장객 하루 5천 명...산적 하이원 추추파크 '질주' (연합뉴스)

2015. 08. 07. [금]

- ◆ 13조 말 · 싱 고속鐵 수주 총력전(매일경제25,서울신문12,파이낸셜뉴스20)
- ◆ 中 '지후 고속철' 시운전... 지선 통해 백두산 연결(동아일보17)

- ◆ 경부고속철 대전역사 증축 '내년말 완공'(중도일보2,중부매일13,충청투데이2,대전일보9)
- ◆ 대전역 편익시설 늘어났다(중부일보13)
- ◆ 대전역사 증축공사 내년 말 완공(충청투데이2)
- ◆ 대전역 동광장 내년 말까지 확장 공사(대전일보9)
- ◆ 대구~무주 고속鐵 '김천~전주 철도' 건설 추진(파이낸셜뉴스22) 전북 · 경북도, SOC 구축 손 잡았다(전북일보1)
- ◆ "사업성 있다" 여주~원주 철도 건설 청신호(경인일보20A)
- ◆ KTX 오송역세권 개발 본격화(중도일보10)
- ◆ GTX 파주 출발 11만 청원 정부 전달(인천일보02(경기판),경인일보21)
- ◆ "순공공기관 임금피크제 年内 도입"(조선일보1)
- ◆ 중소기업1명 채용엔 세금 500만원 깎아줘(조선일보1,매일경제5)
- ◆ "청년 일자리 위해 정규직들이 양보" (중앙일보1,서울신문1)
- ◆ [시론] 경원선 복원과 한반도 경제의 미래(서울경제39)
- ◆ [의정대상]유라시아 철도는 통일 한반도의 미래대(경기일보38A)
- ◆ 대전역 증축공사...맞이방 · 주차장 면적 확대(연합뉴스NEWSIS,아주경제,아시아투데이)
- ◆ 철도공단, 주차장 · 맞이방 등 대전역사 증축공사 착수(NEWSIS)
- ◆ '유일호 국토부 장관 싱가포르 특사' 에 숨은 뜻은(MBN)
- ◆ 호남KTX 개통 4개월...전북권 KTX이용객 평균 42% ↑ (연합뉴스)

2015. 08. 10. [일]

- ◆ 철도시설공 현황 안전점검(중도 04, 대전 09)
- ◆ 유촌마을, KTX 소음진동 문제는 해결(경상 01)
- ◆ 경기 · 인천의원, KTX 조기착공 힘 모은다(경기 04)
- ◆ 수원 · 인천발 KTX 조기착공 여 · 야 국회의원 머리 맞댄다(인천 01)
- ◆ 춘천~속초 동서고속철도 조기착공 공세 수위 높인다(국민 12A)
- ◆ 교통량 한계 이른 춘천~서울 고속도로(강원 16)
- ◆ 시동도 못건 서대전역 KTX 증편 공조(대전 01)
- ◆ 상권 붕괴 시민 불편 어찌내대전 03)
- ◆ 원주~강릉 복선철 '우용' 드러났다(강원도민 01)
- ◆ "올림픽 · 경원선... 동북아 평화시대 강원도 주도해야(강원도민 01면)
- ◆ 밀집도 수도권 철도 · 버스체계 통합... '교통혁신' 순조(세계 08)
- ◆ 복리후생비 100% 이상 늘린 곳도... 거꾸로 한 혁신(세계 03)
- ◆ 공공기관 전자기록물 보관도 민영화 추진(한겨레 03)
- ◆ [사설]동서화합 SOC 구축에 총력을 다 하라(전북 15)
- ◆ 철도공단, 폭염 대비 현장 특별 안전점검 실시(서울경제)
- ◆ 공단 총청부부, 협력사와 함께 청렴 · 안전결의대회 개최(아주경제)
- ◆ [S 스토리] KTX 풀리니... 호남경제 들썩(세계일보)
- ◆ [S 스토리] 시속 430km짜리 해외수출... 2층 통근열차 타고 출퇴근(세계일보)
- ◆ 대구도시철도, 전국 첫 모노레일 '하늘 열차' 운영 성과는?(파이낸셜)

2015. 08. 11. [화]

- ◆ 최경환 "공공기관 임금피크제 연내 도입 안하면 임금 불이익" (서울신문9)
- ◆ "원주~강릉철도 지역업체 참여 늘려달라(강원일보2)
- ◆ 공공기관 평가때 임금피크제 도입여부 반영(동아일보B02)
- ◆ 예산 5조원 3분기로 당겨 집행(한국일보11)
- ◆ 도 정치권, 춘천~속초철 협조방안 논의(강원도민일보2,강원일보3)
- ◆ 서울 '행복주택' 물거품 되나 잠실 · 송파 · 공릉도 해제 요구(한겨레19,경향신문17)
- ◆ 국민엔 교통보담 강요하면서... 공무원은?(국민일보5)
- ◆ "신규 채용 기여" vs "인건비 절감 필수" (국민일보5)
- ◆ [아침을 열며] 임금피크제는 해야 한다(한국일보31)
- ◆ 대전, 대구 도심 개통... KTX 경부선 마침표(YTN)
- ◆ 최경환 "모든 공공기관에 연내 임금피크제 도입"(연합뉴스,news1 외 5)
- ◆ 최경환 부총리 원주~강릉 고속철도 현장 방문(NEWSIS)
- ◆ '천안~청주공항 복선전철 - '청주에어포플리스' 사업계획 총돌 골머리(news1)

2015. 08. 12. [수]

- ◆ 서해 복선전철 사업 '가속도' (중도일보01A,대전일보1)
- ◆ 보성~목포 남해안 철도 본격화 (광남일보2)
- ◆ 수인선 '속도~인천' 4개역명 확정 (경인일보19,인천일보2,경기일보3A,중부일보1A)
- ◆ 숲길이 된 경춘선 철길 공릉동 일대 1.9km 구간 시민에 개방 (한국27,파이낸셜23,서울11 등)
- ◆ 송정역~전남 KTX 연계 교통망 구축 차질 (무등일보1)
- ◆ 흉도 1 · 2지하보도 20일 개통 (중도일보2,충청투데이2)
- ◆ 성남~여주 복선전철 광주구간 역명 결정 (인천일보8)
- ◆ 줄줄이 차질 빛는 대북사업 (강원일보1)
- ◆ 도, 내년도 국비 확보 전력질주 (인천일보02(경기판))
- ◆ 현대차 41개사 15만 명, 내년 임금피크제 추진 (중앙일보B02)
- ◆ [사설]원주~강릉 전철, 동해안 발전 계기로 만들어야 한다(강원일보7)
- ◆ 세계 고속철도 시장 진출 노린다 (YTN)
- ◆ 철도공단, 사회적활인용 조정 등 투자평가제 개선 (아시아경제,중앙일보,건설경제 외 7)
- ◆ 말레이시아~싱가포르 고속철도사업, 수주 성공 좌우할 핵심 변수는 (건설경제)

2015. 08. 13. [목]

- ◆ 철도공단, 공사 안전강화 수립(중도일보4)
- ◆ 보성~임성리 · 서해선 철도' 추경 확보(아시아경제19)
- ◆ "인천 · 수원발 KTX 조속히 추진을(인천일보1)
- ◆ 대형 철도 사고 나면 과징금 30억... 사장 해임 건의(서울신문11)
- ◆ 여의도~서울대 산림선경전철 연말 착공(한국일보26)
- ◆ 원주~강릉鐵 차량기지 공청회 '생략'(강원일보22)
- ◆ 원주~강릉고속철 증착역 구정면에 설치(강원일보20)
- ◆ 롯데의 영등포, 한화의 서울역사... 운영의 2017년(중앙일보B02)
- ◆ 서울 행복주택 1만가구 추가지정(매일경제25)
- ◆ 임금피크제 미룬 송파관, 내년 임금인상 억제(동아일보B02)
- ◆ 임금피크제, 공무원도 예외일 수 없다(파이낸셜뉴스27)
- ◆ 철도공단 철도운행선 공사 안전관리 강화(연합뉴스,아시아투데이 외 7)
- ◆ KTX 개통으로 폐쇄된 포항역 구간, 도심 숲으로 탈바꿈(news1)

2015. 08. 17. [일]

- ◆ 여주시 능서면, '세종대왕면' 으로 개명해도 될까(한국일보27)
- ◆ 파주 월릉역 "이용객 이동불편 최소화" (경기일보16)
- ◆ 산토끼만 공들이다 집토끼 농칠라(인천일보1)
- ◆ 울산 KTX 역세권 대규모 부동산 개발로 뜬다(국제신문11)
- ◆ "인산스마트허브 통하는 KTX 국내 산업경쟁력 강화 가속도"(경인일보11A)
- ◆ 최경환 "임금피크제는 포지티브리스트 게임"(조선일보B03)
- ◆ "공기관 임금피크제, 별도 협의제 구성"(동아일보1)
- ◆ 공공기관 기관장 · 감사 18%만 '내부 승진'(경향신문1,17)
- ◆ [사설]시정질서 파괴한 중대범죄 건설사 담합에 연좌하라(경향신문31)
- ◆ [뉴스9] 경부고속철, 도심구간 완공(대전KBS)
- ◆ 파주 월릉역, 엘리베이터 및 에스컬레이터 개통(아주경제,경기일보 외 4)
- ◆ 철도시설공단 아산호 교량건설 착공(강원일보,대전투데이,국제뉴스)
- ◆ 서해선 복선전철 아산호 통과 명품교량 착공(충남일보)
- ◆ 삼성~동탄GTX, 인덕원~수원 등 철도사업 순항(news1,경인종합일보)
- ◆ 인천발 KTX 고속철 안전초지역 정착을 위한 정책토론회 개최(아시아투데이)

2015. 08. 18. [화]

- ◆ 안산 · 시흥~여의도 신안산線, 2023년으로 개통 연기(조선, 12)
- ◆ 新안산선 복선 전철 민자로 2017년 착공(서울, 06)
- ◆ 구미~왜관~경산 연결 '대구광역권 전철' 구축(경향 16)
- ◆ 민간합동 광역철도 활성화 방안 찾는대(광주 03)
- ◆ 국토부 산하 공기업 발주공사 참여 기업, 하도급 대금 안 줘(경향 18)
- ◆ 남북교류 동맥... 철의 실크로드 잇는 출발점(강원도민 17)
- ◆ 건설 한국 70년의 '매직' (동아일보 B01)
- ◆ 매년 사람 뽑았던 기관 새 보직 마련 골머리(파이낸셜 06)
- ◆ 공공기관장 업무추진비 제대로 공개한 곳은 1곳뿐(한국 27)
- ◆ "血稅 도둑" 공공기관 무더기 적발(한국경제 09)
- ◆ '공무원관 통상임금' 논란 불붙었다(매일경제 01)
- ◆ 호남 고속철 2단계 노선을 빨리 결정하라(광남 19)
- ◆ 미래 70년을 준비하는 철도기술(파이낸셜 31)
- ◆ 안산시, 신안산선 착공 확정(연합)
- ◆ 동대구역환승복합센터 붕괴사고 원인 '부실시공' 탓(NEWSIS)
- ◆ 중하얼빈~차치하얼 영하40도 견디는 '극한고속철' 개통(연합뉴스)

경조사

호남본부 시설관리처 김중서 차장 본인상  
 □ 발 인 : 2015년 8월 7일

영남본부 기술처 이은택 차장 참모상  
 □ 발 인 : 2015년 8월 13일

강원본부 건설기술처 고병찬 부장 병부상  
 □ 발 인 : 2015년 8월 20일

충청본부 재산지원처 이천형 차장 병부상  
 □ 발 인 : 2015년 8월 20일