





제337회 정기회(국정감사)  
국 토 교 통 위 원 회

---

# 2015년도 업무현황보고

---

2015. 9. 22



한국철도시설공단



# 보고 순서

I. 일반 현황 .....	1
II. 주요 업무현황 .....	3
1. 국민 교통편의 중심으로 국가철도망 구축 .....	4
2. 철저한 재정집행 관리로 경기회복 기여 .....	9
3. 부채감축 등 공공기관 정상화 차질 없이 추진 .....	10
4. 재난·안전 관리체계 확립 및 시설 현대화 .....	11
5. 철도시설 효율적 관리 및 해외사업 진출 확대 .....	13
6. 기술 개발·자립을 통한 철도기술 경쟁력 확보 .....	16
7. 상생협력을 통한 동반성장 체계 강화 .....	18
8. 청렴·공공개혁으로 사회적 책임 실현 .....	19



## 1. 연 혁

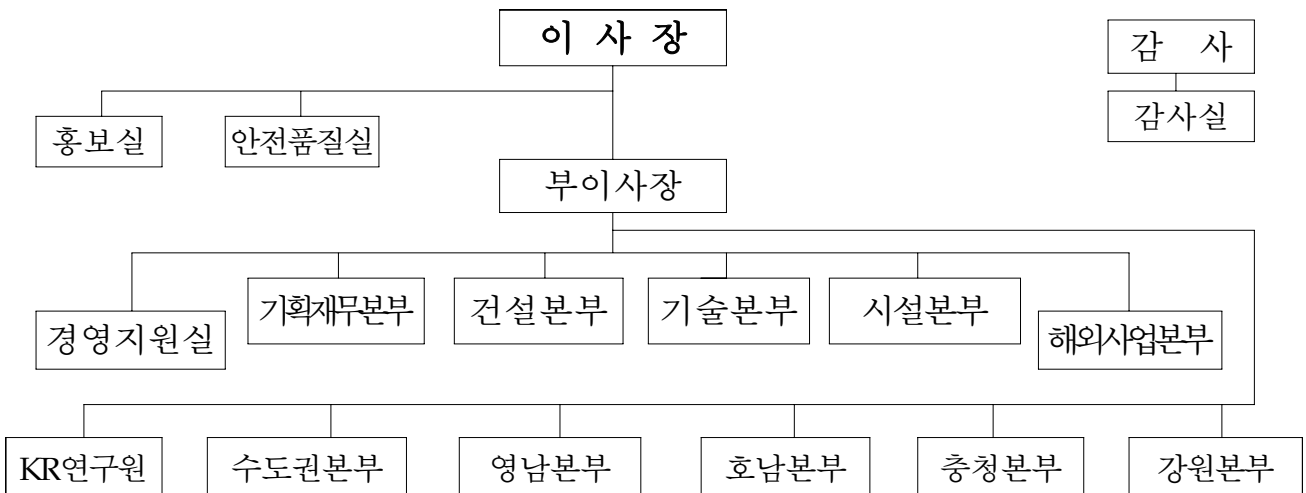
- '04. 1. 1 한국철도시설공단 설립
  - \* '03. 7.29 한국고속철도건설공단과 철도청 건설부문을 통합하는 한국철도시설공단법 제정·공포

## 2. 주요임무

- 철도시설의 건설 및 관리
- 철도시설에 관한 기술의 개발·관리 및 지원
- 철도시설의 안전 관리 및 재해대책의 집행
- 철도시설 건설에 따른 역세권 및 철도연변의 개발·운영
- 외국철도 건설과 남북연결 및 동북아 철도망 건설

## 3. 조 직

- 정원 1,363명(현원 1,312명 △51), 5본부, 1실 / 1연구원, 5지역본부



#### 4. 예산·재무 현황

##### □ 예산현황

(억원)

구 분	'14 예산 (A)	'15 예산			전년 대비 (B-A)
		본예산	추경	합계(B)	
총 계	92,450	106,939	6,472	113,411	20,961
▪ 국 고	50,687	57,690	6,472	64,162	13,475
▪ 자체조달	41,763	49,249	-	49,249	7,486
○ 사업비	67,147	80,013	6,472	86,485	19,338
- 고속철도	21,217	14,284	-	14,284	-6,933
- 일반철도	24,579	40,041	6,422	46,463	21,884
- 광역철도	4,013	6,096	50	6,146	2,133
- 기타사업	2,625	867	-	867	-1,758
- 수탁공사	4,296	6,078	-	6,078	1,782
- 철도시설개량	3,173	4,917	-	4,917	1,744
- 유지보수비	7,244	7,730	-	7,730	486
○ 관리비	1,518	1,632	-	1,632	114
- 인건비	1,197	1,242	-	1,242	45
- 경상경비 등	321	390	-	390	69
○ 차입원리금	23,748	25,257	-	25,257	1,509
○ 예비비	37	37	-	37	0

##### □ 재무현황

(2014년말 기준)

구 분	규 모	비 고
자 산	17조 814억원	<ul style="list-style-type: none"> <li>▪ 경부고속철도 1, 2 단계 시설관리권</li> <li>▪ 호남·수도권 고속철도 건설 중 자산</li> </ul>
부 채	18조 9,792억원	<ul style="list-style-type: none"> <li>▪ 고속철도 자체투자(경부·호남 50%, 수도권 60%)</li> <li>▪ 선로사용료 회수부족에 따른 부채</li> </ul>



## II

## 주요업무 추진현황

# 더 빠르고! 더 안전하고! 더 편리한! Rail Network 실현



철도 총연장  
4,980km



재해율  
0.05% 이하



시설개량률  
80%



사업수익  
1.4조원



이자보상배율  
1.05배

## 중점 추진방향

1. 국민 교통편의 중심으로 국가철도망 구축
2. 철저한 재정집행 관리로 경기회복 기여
3. 부채감축 등 정상화 차질없이 추진
4. 재난·안전관리체계 확립 및 시설현대화
5. 철도시설 효율적 관리 및 해외사업 진출 확대
6. 기술 개발·자립을 통한 철도기술 경쟁력 확보
7. 상생·협력을 통한 동반성장 체계 강화
8. 청렴·공공개혁으로 사회적 책임 실현

## 1.1 고속철도 사업 적기완공 추진

- 호남고속철도(오송~광주송정, 182.3km)는 '15.4.1일 성공적 개통
  - 호남고속철도 개통이후 전년 대비 '15년 동기간(4~7월) 이용객이 약 66%증가 하는 등 지역경제 활성화 기여
  - 호남고속철도 2단계(광주송정~목포 66.8km)는 정부의 기본계획 변경이 완료되어 설계 착수(광주송정~고막원 26.4km, '15.10월 중)
- 경부고속철도와 포항을 연결하는 KTX 직결선 및 신경주~포항 1단계(38.7km)는 '15. 3.31일 개통으로 KTX 수혜지역 확대
  - 2단계 울산~신경주(41.9km) 구간은 '18년까지 완공
- 경부고속철도 대전·대구 도심구간(45.2km)은 7.31일 개통
  - 대전·대구 도심구간 개통으로 경부고속철도 전 구간 고속 전용선 완공
    - \* 전 구간 전용선 건설 완료 선로용량이 증대(70회→240회)되어 여객수송 및 기존 경부선의 물류수송 효율성 크게 향상
- 수도권고속철도(수서~평택, 61.1km) 노반, 궤도공사는 금년말까지, 후속 공정인 전차선 등 시스템은 '16.2월까지 완료하여 '16년 상반기 개통
  - \* 경부선 서울~시흥 간 병목 해소, 강남권·경기 동남부지역 KTX 수혜 확대

## 12

## 평창동계올림픽 지원사업 차질없이 추진

- 원주~강릉 철도(120.7km)는 평창동계올림픽 지원에 차질 없도록 '15년까지 공정 66%를 추진하여 '17년에 개통
  - 터널(77.0km), 교량(10.4km) 등 노반공사 주요구조물 공사 집중 추진 중
- 기존선 고속화(중앙선, 경원선, 신경의선)는 '15.2월 궤도, 신호분야 설계 착수 및 하반기 착공하여 '17년에 완공
  - 용산~청량리~망우간은 '16년 상반기 중 선로용량(용산~청량리 23회, 청량리~망우 15회) 증대
    - \* 중앙선(청량리~서원주, 86.4km) 고속화, 경원선(12.7km)·신경의선(9.3km) 시설 개량

## 13

## 국토 균형발전을 위한 국가철도망 지속 확충

- 수도권 교통난 해소를 위한 광역철도망 구축
  - 용산~문산 복선전철(48.6km)구간 중 미 개통된 효창역은 '15.10월 완공
    - \* DMC~문산('09.7월), 공덕~DMC('12.12월), 용산~공덕('14.12월) 구간은 기 개통
  - 성남~여주 복선전철(57.0km)은 건축, 시스템 등 쏘 분야 '15년말 완공
  - 수원~인천 복선전철(52.8km)은 금년에 73% 공정을 추진하여 '17년까지 단계별 완공
    - \* 송도~인천(7.4km)구간 '16년 완공, 수원~한대(19.9km) 구간 '17년 완공
  - 신안산선 복선전철(46.9km)은 민자사업(BTO) 추진 결정('15.8월), 조속 착공을 위한 사업자선정, 협상 등 적극 지원
    - \* 1단계(안산·시흥~여의도 41.2km), 2단계(여의도~서울역 5.7km)

- 진접선(당고개~진접, 14.7km) 복선전철은 '15년 10% 공정을 추진하여 '19년 완공
- 동두천~연천 복선전철(20.8km)은 노반공사 본격추진으로 금년에 14% 공정 추진
- 삼성~동탄 광역급행철도(39.5km) 중 수도권 고속철도 공용구간은 '15년 21% 공정목표로 추진
- 인덕원~수원(35.3km) 복선전철은 기본계획 수립 후 기본설계 착수

□ 국민 교통편의 제공과 지역균형 발전을 위한 간선철도망 확충

- 포승~평택철도(30.3km) 1단계(평택~미군기지)는 미군기지 이전 관련 전략물자 이동을 위해 우선 개통('15.2.24일) 완료
  - \* 2단계 구간인 안중~숙성은 서해선과 연계하여 추진('16년부터)
  - \* 3단계 구간인 포승~안중은 평택항개발과 연계하여 추진('20년 이후)
- 부산~울산 복선전철(65.7km) 1단계 부전~일광(28km)은 '16년 상반기 완공
  - \* 2단계 일광~울산(37.7km)은 용지매수 및 노반공사에 집중하여 '18년 완공
- 진주~광양 복선화(51.5km)는 건축, 시스템 등 쏠 분야 '16 상반기 완공
  - \* 전철화 사업은 현재 기획재정부에서 예비타당성 조사 중
- 포항~삼척철도(166.3km)는 단계별 건설로 '18년까지 전 구간 완공
  - \* (1단계) 부조신호장~신포항역(7.4km)구간 '15년 완공, (2단계) 신포항~영덕(36.7km)구간 '16년 완공, (3단계) 영덕~삼척(122.2km)구간 '18년 완공
- 대구선 복선전철(38.6km)은 교량 등 주요 구조물공사 추진 중으로 '15년까지 70% 공정을 달성하여 '17년 완공

○ 중앙선 원주~제천(44.1km), 도담~영천(148.1km)은 전 구간 노반 공사 본격 시행하여 '18년 완공

- 영천~신경주(25.5km) 복선전철은 설계 완료하여 착공('15.6월)

○ 익산~대야 복선전철(14.3km)은 금년도 노반공사 46% 공정을 추진하여 '18년 완공

○ 장항선개량 2단계(32.4km) 남포~간치구간은 용지매입 및 노반공사 본격 착수로 공정 13% 추진

\* 신성~주포구간에 대하여는 실시설계 완료('15.7) 후 금년 하반기 공사착공

○ 서해선 복선전철(89.2km)은 금년에 용지매수 및 쏜 구간 노반공사 착수

○ 보성~임성리 철도건설(82.5km)은 보완설계 완료 후 '15년 재착수 등 전 구간 착공 추진

\* 추경예산 100억원 반영('15년 총 152억원)으로 금년 전 구간 착공 및 '16년 본격 공사추진 기반 마련

○ 이천~문경 철도건설(94.8km) 중 이천~충주구간은 용지매입과 노반공사를 병행 추진

\* 충주~문경(40.9km)은 기본설계 완료('15.3) 후, 실시설계 착수('15.8월)

○ 천안~청주공항(56.1km) 복선전철 기본계획 수립 후 기본설계 착수

□ 철도물류 활성화를 위해 항만·산업단지 인입철도 구축

○ 포항영일만 신항철도(11.3km), 울산 신항철도(9.3km)는 '18년까지 모두 완공

○ 군장산단 인입철도(30.2km) 사업은 '15년 44.3% 공정 추진하여 '18년 완공

## 14

## 민자사업(BTO, BTL)에 대한 사업관리 강화

- 철저한 사업관리로 민자사업 차질 없이 추진
  - 정자~광교(BTO, 12.8km) 사업은 '16.2월 공사완료, '16년 상반기 개통 추진
  - 소사~원시(BTL, 23.3km)는 노반공사 본격 진행 중으로 '15년 공정 57% 추진
  - 부전~마산(BTL, 32.7km)은 '15년 공정 19% 달성목표로 추진

## 15

## 미래 철도사업 개발을 위한 정책 지원

- 남북철도 및 유라시아(TSR, TCR 등) 철도연결 추진 지원
  - 남북평화 및 통일기반 구축을 위한 철도 단절구간 복원
    - 경원선(백마고지~월정리 9.3km) 복원사업 기공식 개최('15.8월) 및 환경영향평가 절차 등을 거쳐 본격 착공하여 '17년 완공
    - 금강산선(철원~군사분계선 32.5km), 동해선(강릉~제진 110.2km) 복원방안 마련을 위한 사전기술조사 용역 추진 중('15.6월~)
  - 유라시아 철도망 구상 방안과 제도적 기반 구축을 위한 정책 세미나 개최('15.5월) 및 한반도 통합철도망 구축용역 착수('15.7월)
- 철도투자 확대를 위한 비용절감 및 新 편익 발굴 등 개선
  - 기재부·KDI(공공투자관리센터)와 지속 협의하여 철도투자 경제성 향상을 위한 예비타당성 조사지침 개정 추진
    - \* 신규 편익항목 발굴 등을 위한 연구용역 시행('15.7월) 및 기재부·KDI에 반영 건의
- 철도물류 활성화를 위한 '추진전략 마스터플랜' 수립 및 물류시설 투자 확대를 위한 편익 발굴 등 추진('15.10월)
  - 철도물류 경쟁력 향상을 위한 인입선 등 시설확충 계획 마련 및 신규 사업 발굴을 위한 新 편익 발굴 등 추진

## 21 예산 조기집행과 제도개선으로 실질적 경기 활성화 도모

□ 경기활성화를 위해 월별 집행실적 점검과 추가집행 가능공정 발굴 등 철저한 관리로 상반기 63.7%(목표 62.8%) 집행

\* 계획 5조 94억원 / 실적 5조 847억원 집행으로 101.4% 753억원 초과 집행

○ 특히, 영세 장비 업체와 근로자의 임금이 직접 계좌이체 되도록 은행과 연계하는 “공사대금 체불방지(체불-e 제로) 시스템 도입”

- 공사대금을 **End-User**(하도급·장비)까지 신속히 지급하는 등 실질적 경기활성화 기여

## 22 추경예산의 조속한 집행 추진

□ 추경예산의 속도감 있는 집행을 통한 경제침체 극복

○ 원주~강릉 복선전철 외 일반철도 12개 사업과 광역철도 진접선 사업 등 13개 사업 6,472억원(SOC 추경의 51.2%) 편성

○ 추경예산의 신속한 집행을 위해 추경 확정(7.24일) 후 이사회 의결(7.28일), 추경예산 先 배정(7.29일) 등 집행준비 조속 완료

- 사업추진 단계별(착공초기, 공사 중, 완공예정) 맞춤형 세부 집행방안 수립·시행으로 속도감 있는 집행 추진

\* 원활한 추경예산 집행 시 6,834명 고용창출 및 1조 4,387억원의 생산유발 효과 전망

### 3.1 부채감축 목표 달성 등 정상화 대책 충실히 이행

- 시설 최적화 등 비용절감을 통해 채권발행 최소화
  - 호남고속철도 차량 등 자산 조기매각으로 재무건전성 제고(4,283억원)
  - 고속철도 유지보수비 절감(97억원), 전략적 채권발행으로 금융비용 절감(736억원), 임대수익 창출(163억원) 등 부채감축 적극 이행
- ☞ '17년까지 7,973억원 부채 감축으로 국민부담 해소
- 구분회계 시스템 구축완료('15.6월)로 효율적이고 투명한 부채관리 도모
  - 사업별, 노선별 손익구분 등 사업단위별 회계구분으로 부채원인 명확화

### 3.2 철도시설관리자 역할강화를 위한 제도적 기반 마련

- 시설관리자의 역할강화 및 유지관리 관리감독 기능 확대
  - 고속철도에 설정된 철도시설관리권을 일반철도까지 확대('15년말) 하여 공단의 시설관리 책임 명확화
  - 유지보수 주요 성과평가지표 개발\*('15년) 및 연간 유지보수 시행 결과에 대한 서비스평가 시행('16년)
- 유지보수비 표준화 및 시설물 정보관리 시스템 구축 등 효율화 추진
  - 표준화된 유지보수비 기준단가 마련('16.9월)으로 기존 위탁방식을 공사계약방식으로 변경('17년~)하여 유지보수 효율화
  - “철도시설물 정보관리 통합시스템 구축” 기본계획 수립('15.11~'16.10월)을 통해 통합시스템 단계별 구축('20년 완료)



#### 4.1 예방 중심의 건설현장 안전관리 체계 정착

- 사고예방에 역점을 둔 건설현장 안전관리 체계 개선
  - 설계단계부터 시공 안전성에 대한 검토 및 건설단계별 안전관리 체계 강화('15.6월)
  - 시공업체 위험요소 관리를 위한 '건설안전 파트너링 회의'('15.2월) 및 건설현장 데이터 분석을 통한 현장 맞춤형 예방활동 시행('15.6월)
- 열차운행선 공사의 안전관리 강화로 철도사고 예방
  - 운행선공사 전담조직구성, 24시간 모니터링체계 구축, 철도운행선 사고자 제재 강화 등 안전관리 강화방안 마련·시행('15.8월)
- 사물인터넷 기반 '지능형 철도운행 안전관리 시스템' 구축으로 열차 안전운행 확보
  - IOT<sup>1)</sup>, GIS<sup>2)</sup> 시스템 추진전략 및 관리방안, 자료표준화 및 작성 기준 등 마스터플랜 마련('15.9~'16.8월)
    - 1) (IOT, 사물인터넷) 사물 또는 물리, 논리 객체간 지능형 통신NW로 능동적 상호작용 기술
    - 2) (GIS, 지형정보시스템) 지형 정보 기반, 시설물 정보·프로세스를 상호 연계한 통합처리 기술

#### 4.2 취약현장 점검·지원 강화 및 사고예방 시스템 고도화

- 건설현장 재해율 0.083% 달성 및 건설현장 관리·감독 강화
  - \* '14년 공단 환산재해율 실적 0.087%, 건설업 환산재해율 순위 상위 5개 업체 평균 0.098%('13년도 기준)
- 기동점검 등 안전·품질관리 특별점검 수시 시행 등 관리 강화로 8월말 기준 환산 재해율 0.009%로 관리 중

- 안전 유관기관 합동 예방활동 수행 및 재난대응훈련 실시
  - 교통안전공단, 안전보건공단, 코레일 등과 협업하여 안전진단 컨설팅, 교육, 캠페인, 합동점검 등 시행(연중)
  - 실제 사고와 유사한 상황을 복합적으로 가정한 토론기반 훈련 시행 및 구체적 훈련시나리오 제정('15.8월) 등 실질적인 안전활동 전개

#### 4.3

### 안전설비 확충 및 노후시설 개량 등 이용자 안전 확보

- 내구연한(10년)이 경과한 경부고속철도 1단계 구간(광명 ~ 동대구, 253km) 주요설비 개량으로 안전성을 확보
  - 노후 궤도회로(44개소) 등 주요설비 개량(193억원) 및 내진기준 미달(리히터규모 5.5→6.0 강화) 교량(13개소) 내진받침 교체 등 보강(280억원)
- 수해 등 자연재해 예방을 위해 노후 철도시설 개량
  - 홍수위 확보를 위한 교량 개량 및 산사태 방지시설 설치 등 재해 예방시설 개량(교량 23개소, 옹벽설치 49개소 등 697억원)
- 건널목사고 예방 및 통행자 안전확보를 위한 시설 현대화
  - 노후 차단기, 검지장치 등 건널목 안전설비 개량(180개소, 44억원) 및 건널목 입체화(6개소, 140억원) 및 통로박스 확장(4개소, 56억원)
- 국민생활 밀착형 시설 설치로 주거 및 교통생활 환경 개선
  - 주변과 어울리는 친환경 방음벽(33개소) 설치를 추진하고, 특히, 고속철도 인근 소음피해 최소화를 위해 방음벽 추가 설치
  - 수도권 광역철도 스크린도어 설치 전담조직 구성·운영으로 '17년까지 전면설치 완료 추진(153개역 중 '15년 26개역, 427억원)

### 5.1 국유 철도재산의 체계적 관리를 통한 활용도 제고

#### □ 국유 철도재산 효과적 관리를 위한 시스템 고도화 추진

- 소규모 재산, 주거용 건물 등 무단점유 국유지의 연차별 정비 방안 마련 및 사전 예고제 시행 등 재산관리 강화
- 철도부지로 사용중인 미불용지(840필지/135억원)는 보상비 및 수용권 확보로 일괄보상('15~'18년) 시행 등 미불용지 해소 추진

\* 철도건설법 개정안(미불용지 보상처리) '15.8월 개정완료로 적극 추진

#### □ 폐선부지 등 유휴부지 활용가치 제고 방안 수립·시행

- 활용사업 목적, 필요성, 규모 등 적합성을 심의하기 위한 유휴부지 활용심의위원회 운영지침 마련 및 지자체 시범사업 제안 요청('15.8월)
- 활용가치가 양호한 폐선부지는 주민친화적 공간을 조성하거나 지역경쟁화 강화 사업으로 활용 제고

\* '15.9월말까지 철도 유휴부지 시범사업 지자체 제안 접수

### 5.2 新 수익 창출을 위한 역세권 및 복합개발 추진

#### □ 환승편의 제고, 업무시설 확충 등 역세권 개발 추진

- 수서역세권은 공공주택 지구지정('15.11월) 및 인·허가 추진 후 '16년 상반기 개발제한구역(GB) 해제 등 본격 추진
- 지제역세권은 사전 타당성조사, 예·타 시행 등 사업계획 확정 후 추진 예정

- 지자체 협업을 통한 신규사업 발굴 및 복합개발 활성화
  - 동해남부선 폐 철도시설 개발 원활히 추진('15.7월, 사업자 공모)
  - 인천논현역, 서울역 인근부지 개발사업 공모('15.5월)
- 점용허가 기간만료 민자역사 효율적 처리방안 마련
  - '17년 3개역사(구 서울역, 영등포역, 동인천역)의 점용허가 만료로 원상회복, 국가귀속, 허가기간 연장 여부 등 세부 처리방안 마련 추진
  - \* “철도 민자역사 점용허가 만료 시 세부처리방안 용역”(‘15.7~’16.7)을 통해 효율적인 처리방안 마련

**53**

**해외사업 진출 확대를 위한 수주기반 강화**

- 대통령 남미순방 경제사절단 참여로 발주처와 철도사업 협력 MOU 체결 및 관계자 면담 등 우호적 관계 형성('15.4.15~4.26일)
  - 남미 3국(콜롬비아, 브라질, 파라과이) 철도건설에 공단과 한국기업 참여 요청 및 파라과이 경전철 입찰지원서비스 용역 계약
- 말레이시아~싱가폴 고속철도 건설사업 수주를 위해 역량 집중
  - 현지 기술세미나 개최 및 정부관계자(교통부장관, 육상대상교통위 위원장) 및 현지 철도업체 면담 등 전방위 마케팅 활동 전개('15.5월)
  - 주말레이 한국대사관에 공단 직원(1명)을 파견하여 발주처 동향 파악 및 현지 홍보관 설치 등 수주활동 강화
  - 컨소시엄 구성을 위한 공공기관 및 민간 건설사 대상으로 사업소개, 금융모델, 재원조달 계획 등 사업설명회 개최('15.7월)
  - 참여의향서 접수(8.14일)를 통해 한국 컨소시엄 구성 및 “사업추진 협약서 체결” 등 본격 수주활동 추진

□ 중점관리 대상 국가별 '맞춤형 마케팅' 활동 적극 수행

- 방글라데시, 파라과이 등 진출사업 성공적 수행으로 후속사업 수주 달성

\* 방글라데시 악하우라~락삼(72km) 복선화 사업 시공감리(270억원) 우선협상 대상자 선정('15.9월) 및 파라과이 경전철 입찰지원서비스 용역(4억원) 수주('15.4월)

- 베트남, 이집트 등 협력 MOU 체결, 재원지원 사업에 역량 집중
- 기존선 개량, 지하철, 고속철도 등 성장 중인 인도 철도시장 수주 활동 강화

□ 중국 고속철도 사업 지속 참여로 수익 증대

- 중국 고속철도 투자확대('13년 11,152km ⇒ '20년 16,000km)에 따른 감리 용역 등 수주 지속 추진

\* 창길선, 제청선, 서유선, 합안선, 간심선, 서포선, 향광선, 청연선 등 신규사업 발주 예정

- 한·중 기술교류회 등 수주 관련기관·중요인사와 교류협력 강화

□ 국제 교류협력 및 ODA 등 무상지원 사업 지속 확대

- 세계 철도학회(WCRR) 등 국제철도행사 참여로 한국철도 우수성 홍보 및 협력 강화

- KOICA 협력국 대상 고위직 초청연수 확대 시행 및 ODA 무상 자금을 활용한 잠재적 고객 지속 확보

□ 해외철도 사업의 효과적 수행을 위한 체계적 인력양성 추진

- 해외사업에 특화된 기술분야 전문인력 Pool 구성('15.3월) 및 취약 분야(금융, 클레임, 리스크 관리 등) 역량강화 등 추진

\* 사업관리 11개 분야(일정관리, 사업비, 품질, 클레임 등) 및 기술 13개 분야(노반, 궤도, 차량, 전력·전차선, 신호 등)

## 6.1 미래철도 선도기술 확보와 해외 의존 기술 자립 추진

- 해외기술에 의존되고 있는 궤도, 신호 등 핵심분야 국산화 추진
  - 국내기술로 개발된 고속철도용 레일 체결장치 실용화로 원천기술 확보 및 공급원 다원화로 공정경쟁 여건 조성
    - 공개설명회 개최('15.4월), 성능검증 완료 및 철도용품표준규격제정('15.7월) 및 원주~강릉철도사업 실용화('15.9월) 등 단계별 추진
  - 노선별, 사업별로 상이한 외국산 신호시스템을 한국형 열차제어 시스템(일반·고속철도)으로 실용화하여 차세대 표준화 기반 마련
    - 시범노선 선정('15.12월) 및 성능검증 완료('17.12월) 후 단계별 추진
- 궤도·전기·통신 등 전문 분야별 선진 철도기술 확보 추진
  - 고속철도용 사전제작형 콘크리트궤도 개발로 공기 단축, 품질 향상 등 기술력 확보 추진
    - 현장 모니터링, 현차시험 완료('15.6월), 철도성능검증심의위 심의('15.9월)
  - 250km/h급 강제전차선로 개발로 광역철도(지하구간) 터널단면적 축소 등 기술 경쟁력 확보
  - 다양한 철도무선통신 방식을 영상통화, 그룹통화 등 멀티미디어 서비스가 가능한 LTE-R(LTE-Railway)로 일원화하여 스마트 철도 구현
    - 기술기준 및 표준화방안 마련('15.12월), 원주~강릉 복선전철 사업 설계에 반영

- 국제 설계기준에 부합하도록 국내 설계기준 체계 합리적 보완
  - 국내 설계기준(4종)과 시공기준(6종)을 각각 철도 설계기준(1종) 및 철도건설표준시방서(1종)로 통합·코드화('15.12월)
- 철도표준도 및 철도건설공사 수량·단가산출 표준 제·개정
  - 토목·시스템 분야 철도표준도 개정('15.4월), 건축분야 제정('15.11월) 및 철도건설공사 수량·단가산출 표준(건축·전력·신호·통신) 제정('15.12월)
- 철도 설계·시공의 안전·효율성 향상을 위해 BIM 도입·시행
  - 국가 R&D사업으로 공단이 참여하여 본격 개발 추진('15.9월)
    - \* BIM(Building Information Modeling) : 3차원 가상공간에서 철도시설물의 설계·시공 및 유지관리를 분석하여 오류·결함 최소화 및 생산성 향상을 위한 모델링 도구

- 성능향상 및 생애주기비용(LCC) 고려와 현장 정밀답사를 통한 VE·설계심사 내실화
  - VE(16개사업 50건), 설계심사(18개 사업 61건)로 경제성 확보 등 시설 최적화 추진
    - \* 상반기 철도건설사업 설계 성과물에 대한 69건의 VE와 설계심사 활동으로 1,318억원 사업비 절감 달성
  - VE·설계심사 사례집 제작·공유('15.4월) 및 VE 경진대회 개최('15.10월)
- 설계사 등 사용자 편리성 향상을 위한 수량·단가산출 표준 Guide Book('15.6월)과 해외사업 건설비 산정 Guide Book 마련('15.11월)

## 7.1 국민·협력사 등 수요자 중심 규제개혁, 불공정관행 개선

- 국민생활 불편개선을 위한 규제 개혁 등 '불공정관행 개선' 추진 체계 정비 및 내실화
  - 공공·민간(공단·건설협회) 합동 개선팀 운영과 홈페이지에 규제개혁 제안센터 운영('15.2월) 등 숨은 규제 및 불공정관행 발굴 및 개선
    - 불공정 계약특수 조건 개정, 국유지 무단점유 양성화 등 상반기 발굴과제 총 28건을 개선하고 신규과제 지속 발굴

## 7.2 건강한 기업생태계 조성 및 정부 3.0 적극 실천

- 하도급 실태점검, 불공정 행위방지 등 대·중소기업 동반성장 선도
  - 찾아가는 간담회 및 토론회 등을 시행(상반기 4회)하여 현장의 생생한 의견을 수렴하여 불공정 거래 근절
  - 하도급·장비 대금 보호를 위해 원도급업체 보증서 발급 여부를 발주자가 확인하도록 의무화('15.6월)
- 국민에게 적시에 정확한 정보 제공으로 투명 경영 확립
  - 성실 공시를 통한 경영 투명성 확보 및 고객접근성 개선 추진
    - 지연공시 예방, 정확성 개선을 위해 '경영공시 메일링 서비스' 및 '경영공시 사전점검표' 도입 시행
  - 투명 경영공시를 위해 공시업무를 부서평가와 연계하는 등 페널티와 인센티브 제도 병행으로 책임성 강화('15.6월)



### 8.1 청렴도 향상을 위한 제도 지속개선 등 윤리경영 확립

- 임직원행동강령 생활화, 부패방지 협약으로 부패 유발요인 차단
  - 임직원행동강령 및 지침 중 주요 10개 항목(알선·청탁금지 등)을 선정하여 “KR인 클린 10훈” 제정·실천으로 청렴 조직문화 구현
  - 협력기업과 함께 청렴서약 등 부패방지협약 체결로 청렴실천의지 강화
- 기 수립('15.3)된 청렴도 향상대책의 철저한 시행 및 모니터링
  - 청렴의식 개선을 위해 고위직청렴도평가 처장급 확대('15.6월) 및 청렴해피콜센터(부패행위 여부확인) 운영을 통한 청렴도 향상 추진
  - '15.7월 국민권익위원회 제도개선 권고사항에 대하여 세부 이행 계획 수립('15.8월) 및 차질 없는 이행

\* 임직원과 재취업 퇴직자 직·간접 접촉 시 신고의무 부여 등

### 8.2 공기업 개혁 및 고객만족 경영 실천

- 청년고용 확대를 위한 임금피크제 도입
- 고객의 Needs와 VOC를 반영한 '고객만족 서비스' 개선
  - VOC 반영 고객만족경영전략 수립 및 고객지원시스템 고도화('15.9월)
    - \* 통합고객관리, 실적증명발급, 고충민원 관련 시스템 고도화로 고객 불편 최소화
- 협력사 등 이해관계자 인권보호를 위한 인권경영 도입
  - 근로자 차별금지, 지역주민 인권보호 등 인권경영 이행지침을 마련하고 인권선언 선포식 개최('15.7월)

